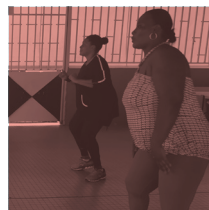


OBSERVATOIRE DES CENTRES SOCIAUX ET DES ESPACES DE VIE SOCIALE

Guadeloupe

2021



SOMMAIRE

ÉDITO	01
LES 5 FONCTIONS D'UN CENTRE SOCIAL OU D'UN ESPACE DE VIE SOCIALE	02
L'ANIMATION DE LA VIE SOCIALE, PORTRAIT DES ACTEURS	03
L'ANIMATION DE LA VIE SOCIALE, PORTRAIT DES ACTEURS	04
LA PROXIMITÉ SUR NOS TERRITOIRES : ACCUEILLIR ET ALLER VERS	05
FACE A LA CRISE SANITAIRE, L'ADAPTABILITÉ POUR LEITMOTIV	06
LES STRUCTURES AVS, ACTRICES DE LA COHÉSION SOCIALE	08
UNE PRIORITÉ : L'ACCOMPAGNEMENT À LA PARENTALITÉ ET LA RÉUSSITE ÉDUCATIVE DES ENFANTS	09
LA JEUNESSE, AU CŒUR DES AMBITIONS	10
LA LUTTE CONTRE LA FRACTURE NUMÉRIQUE ET LE NON-RECOURS AUX DROITS	11
S'ENGAGER, S'IMPLIQUER DANS LA VIE DU TERRITOIRE	12
DES ÉQUIPEMENTS, ACTEURS DE CHANGEMENTS	13
UNE ACTIVITÉ CRÉATRICE D'EMPLOIS LOCAUX DE QUALITÉ	14
UN PARTENARIAT INSTITUTIONNEL FORT, PREMIER LEVIER POUR GARANTIR LA PÉRENNITÉ DES PROJETS	15
PROJET SENACS	16
FICHE NATIONALE	17

DÉVELOPPER ET MAINTENIR LE LIEN SOCIAL

Structures de proximité, les centres sociaux et espaces de vie sociale œuvrent au plus près de la population. Qu'elles soient sociales, éducatives, culturelles ou familiales (ou tout cela à la fois), leurs activités sont co-construites avec les habitants, pour répondre aux besoins des territoires et de ceux qui y vivent.

Lieux d'engagement collectif ou individuel, au cœur des réalités locales et sociales, les équipements définissent leur intervention en lien étroit avec le public et leurs partenaires. Elles œuvrent quotidiennement en faveur des habitants et de leur pouvoir d'agir et incarnent les valeurs d'**ÉQUITÉ**, de **SOLIDARITÉ**, de **DÉMOCRATIE** et de **DIGNITÉ HUMAINE**.

L'observatoire SENACS (Système d'Échange National des Centres Sociaux) met en lumière l'action des structures d'animation de la vie sociale. Cette démarche d'observation et de communication est animée par la Fédération des centres sociaux et socioculturels de France (FCSF) et par la Caisse d'allocations familiales de la Guadeloupe et de Saint-Martin (CAF), avec le soutien du Conseil départemental et la Préfecture de la Guadeloupe.

Pour l'année 2021, cet arrêt sur image nous permet pour la première fois de constater la diversité des projets portés par les centres sociaux et espaces de vie sociale. Dans nos territoires, ce sont **7 centres sociaux** et **19 espaces de vie sociale** qui ont participé à cette démarche. Toutes ces structures soutiennent la participation et le pouvoir d'agir des habitants de 0 à 99 ans !

Cette première plaquette Senacs est aussi **le résultat du partenariat engagé en 2019 entre la FCSF et la CAF** par le biais d'une convention visant à soutenir méthodologiquement les porteurs de projet AVS (associations ou collectivités locales), à contribuer à l'émergence d'équipements et à promouvoir la création d'une fédération locale des acteurs de l'animation de la vie sociale.

Ce document constitue **une base riche pour communiquer, valoriser et collaborer**. N'hésitez pas à la diffuser largement auprès des élus, des partenaires locaux, de vos administrateurs et des équipes salariées.

Nous vous souhaitons une agréable découverte !

Merci à tous pour l'implication qui a été la vôtre.

Marc HOUEL

Président du Conseil d'Administration
de la Caisse d'allocations familiales
de la Guadeloupe et de Saint-Martin

Tarik Touahria

Président de la Fédération
des centres sociaux et socioculturels
de France

En coopération
et avec le soutien de :



LES 5 FONCTIONS D'UN CENTRE SOCIAL OU D'UN ESPACE DE VIE SOCIALE



« Le centre social socio-culturel entend être un foyer d'initiatives porté par les habitants associés, appuyés par des professionnels, capables de définir et mettre en œuvre un projet de développement social pour l'ensemble de la population du territoire »

(extrait de la Charte fédérale de la Fédération des centres sociaux et socio-culturels de France)

LES 5 FONCTIONS D'UN CENTRE SOCIAL ET D'UN ESPACE DE VIE SOCIALE



- Le centre social **organise** le centre de loisirs, l'accueil d'une permanence d'écrivain public, une activité sociale ou culturelle.

- Le centre social **anime** une fête de quartier, un lieu d'accueil parents/enfants, un accueil de jeunes, un festival, des ateliers de français.



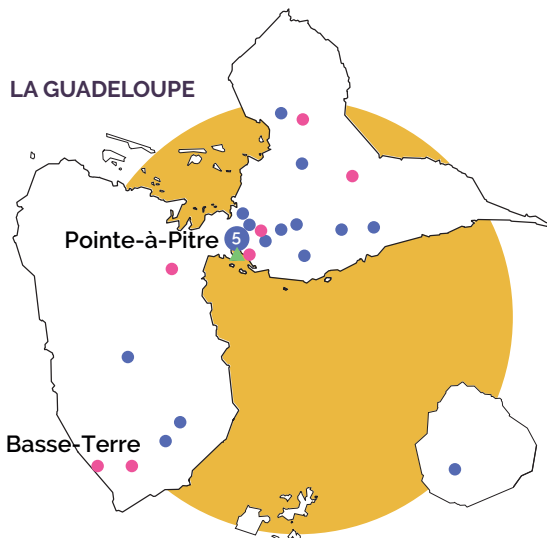
- Le centre social **anime** des débats, des rencontres entre élus et habitants, des rencontres professionnelles.

- Le centre social **accompagne** des collectifs d'habitants, des projets locaux, pour améliorer la vie de la cité.

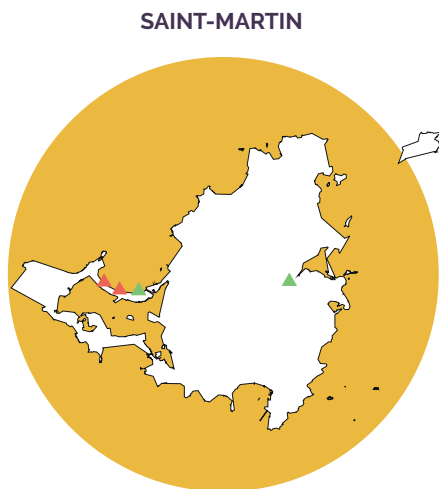
- Le centre social est un **lieu de promotion de valeurs** comme la solidarité, le respect, la dignité humaine ou la démocratie et de principes tels que la mixité, la laïcité, la participation.

L'ANIMATION DE LA VIE SOCIALE, PORTRAIT DES ACTEURS

ANNÉE DE RÉFÉRENCE : 2020



- Centre social
- EVS
- ▲ Centre social - Projet en cours
- ▲ EVS - Projet en cours



UN MAILLAGE TERRITORIAL FORT



16 COMMUNES (50%)
avec au moins un équipement agréé sur leur territoire



62 390 HABITANTS
concernés, soit **16,5%**
de la population de l'archipel



• **7 centres sociaux et 23 EVS** nouvellement agréés en 2021, renforçant ainsi le maillage territorial et augmentant la part de la population proche d'une structure.

L'ANIMATION DE LA VIE SOCIALE, PORTRAIT DES ACTEURS

MODES DE GESTION

CENTRES SOCIAUX

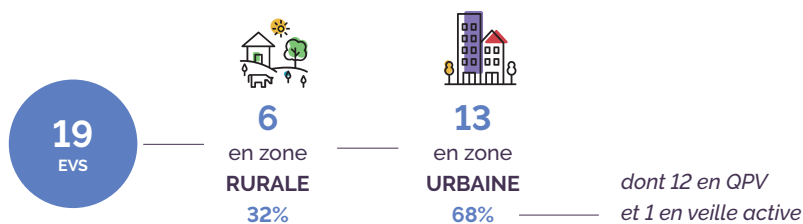
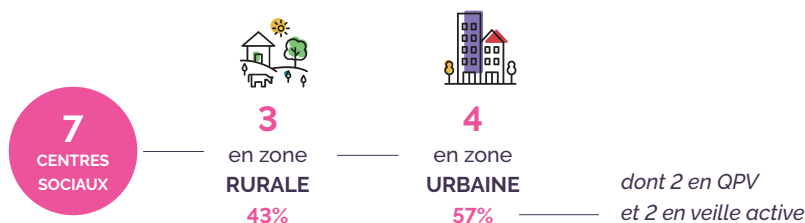


ESPACES DE VIE SOCIALE



UNE STRUCTURE, UN TERRITOIRE

URBAIN / RURAL : UNE BONNE RÉPARTITION ENTRE LES TERRITOIRES



Ces structures s'inscrivent dans la durée, faisant vivre **un projet construit et partagé avec les habitants**, projet qui se renouvelle après évaluation. Des bénévoles et des professionnels investis et engagés font la dynamique du projet. Leur connaissance des familles, des partenaires locaux, des autres associations, des élus... permet d'apporter des réponses adaptées, co-construites avec la population de chaque territoire. De ce fait chaque projet est différent, tout en répondant à un cahier des charges pour bénéficier de l'agrément de la CAF.

LA PROXIMITÉ SUR NOS TERRITOIRES : ACCUEILLIR ET ALLER VERS



Ces structures développent une forme d'accueil inconditionnel très originale : elles sont ouvertes à tous, l'accueil n'est pas seulement un mot mais une posture d'ouverture, d'écoute, de mobilisation et d'orientation.

DANS ET HORS LES MURS



Un centre social ouvre ses portes 72 heures par semaine en moyenne, 34 heures pour un EVS. Du lundi au samedi et parfois même le dimanche !
Faire « centre social » c'est aussi aller à la rencontre des personnes là où elles sont, là où nous pouvons les rencontrer.

NOMBRE D'HEURES HEBDOMADAIRES MOYENNES D'ACTIONS HORS LES MURS



9h
PAR CENTRE
SOCIAL

16h
EVS



La démarche « **aller vers** » constitue aussi un levier de lutte contre le non-recours aux droits et aux prestations en allant à la rencontre des publics que l'on voit moins ou peu. C'est un moyen de lutter contre l'isolement et ses effets. Pour cela, les structures développent des actions dans l'espace publique.



Centre sociaux itinérants :
*au centre social La Source,
un minibus aménagé pour aller
dans les quartiers au plus
près des habitants.*



Le bus de l'insertion :
*L'accès à l'information au pas de sa
porte... ou presque. Action partenariale
entre le centre social Belle Eau, l'ADIE,
le dispositif PAQTE et le Pôle Emploi.*

FACE A LA CRISE SANITAIRE, L'ADAPTABILITÉ POUR LEITMOTIV



La crise sanitaire a mis en exergue les capacités d'adaptation et de réactivité des centres sociaux et espaces de vie sociale. Bon nombre venaient juste de finaliser un projet social et d'obtenir leur premier agrément lorsque la covid est arrivée.

Du jour au lendemain ils ont su modifier leurs pratiques et leur plan d'action avec un seul objectif : ne laisser personne seule, être présent au plus près des plus fragiles, assurer la continuité pédagogique lorsque celle-ci était menacée.

C'est avec une créativité sans limite face aux contraintes sanitaires qu'ils ont remis en place leur actions.



**+80% D'ACCUEIL
TÉLÉPHONIQUE**



**40% DES PORTEURS
DE PROJETS**

ont mis en place des **visioconférences** avec les habitants adhérents pour maintenir le lien et dédramatiser le confinement.



Très fort développement du phoning et des outils numériques pour maintenir le lien en particulier avec les personnes les plus isolées ou en situation de fragilité.

PENDANT LES CONFINEMENTS :



renforcement des actions de lien social, de cohésion et de solidarité en direction des familles et des publics les plus fragiles et isolés
- portage de repas, phoning, activités bien-être, culturelles, etc.



développement des actions d'information et de prévention
- distance sociale, autorisation dérogatoire, gestes barrières, fabrication de masques et de visières, etc.



renforcement des actions de continuité éducative
- appui et soutien sur le travail scolaire, propositions éducatives et culturelles, impressions des devoirs, etc.

FACE A LA CRISE SANITAIRE, L'ADAPTABILITÉ POUR LEITMOTIV

DES CHAMPS D'ACTION RENFORCÉS DURANT LA CRISE SANITAIRE



ont organisé des
temps d'échange
autour de la crise
sanitaire



« La porte de sortie » ou comment réinventer la proximité en période de confinement ?

Lors du premier confinement, la communication en « face à face » s'est interrompue. L'équipe éducative de l'association Les bras ouverts a cherché une solution en échangeant des points de vue sur WhatsApp. La réponse était là ! Il a suffi de créer un nouveau groupe WhatsApp pour les familles dénommé « **la porte de sortie** ». Les angoisses exprimées ont permis aux professionnels de créer sur Zoom un groupe d'expression animé par un psychologue pour libérer la parole. Les familles, les partenaires, les résidents et les accueillantes éducatives de LBO pouvaient enfin s'exprimer, signifier leur ressenti et surtout partager les expériences et communiquer leurs ruses respectives pour tenir debout....



ont vu le nombre de
bénévoles croître pour
des motifs liés la crise
sanitaire



ont développé
ou renforcé leurs
partenariats pendant
cette période



Se regrouper pour encore plus de solidarité

Suite aux premiers signes des conséquences économiques de la crise sanitaire, l'association ANKRAJ a adhéré et intégré le Rassemblement Associatif Social et Solidaire de la Guadeloupe (RASS'G) permettant de distribuer des colis alimentaires aux personnes les plus en difficultés.



« Nwèl o balkon » les jeunes pour maintenir la tradition à Basse Terre

Les habitants qui évoquaient le manque d'animations pour Noël du fait de la crise sanitaire ont souhaité dynamiser les quartiers en créant un « Nwèl o balkon » itinérant. Les jeunes ont été au rendez-vous du centre social la Krisalid pour la préparation et l'animation de l'action.

LES STRUCTURES AVS, ACTRICES DE LA COHÉSION SOCIALE

La crise sanitaire et le confinement ont révélé combien le maintien du lien social était essentiel et combien les structures apportaient une plus-value importante aux acteurs institutionnels. Elles sont des acteurs impliqués et engagés au sein de leur quartier, proche de la population, à même de retisser des liens qui s'étaient distendus entre tous les publics, de l'enfance aux séniors, et plus particulièrement avec ceux qui sont en situation de fragilité ou de vulnérabilité.



57%
DES CENTRES
SOCIAUX

56%
DES
EVS

conduisent des actions de lutte contre l'isolement social des personnes vieillissantes (accompagnement individuel)



29%
DES CENTRES
SOCIAUX

13%
DES
EVS

mènent des actions collectives



29%
DES CENTRES
SOCIAUX

31%
DES
EVS

conduisent des actions de prévention santé



67%
DES CENTRES
SOCIAUX

63%
DES
EVS

agissent pour renforcer la cohésion sociale et la citoyenneté



Avec les aînés au Palétuviers à Capesterre Belle-Eau :

« Un dimanche, retrouvons-nous »

Ces rencontres riches en échanges, en partages et surtout en retrouvailles furent très appréciées par nos aînés, contents de pouvoir sortir un peu de leur isolement.

UNE PRIORITÉ : L'ACCOMPAGNEMENT À LA PARENTALITÉ ET LA RÉUSSITE ÉDUCATIVE DES ENFANTS

86%
DES CENTRES
SOCIAUX

développent des actions de soutien à la parentalité et des actions intergénérationnelles.



UNE DIVERSITÉ D' ACTIONS POUR RENFORCER LES LIENS FAMILIAUX

ACCOMPAGNEMENT À LA SCOLARITÉ

43%

DES CENTRES
SOCIAUX

63%

DES
EVS

LOISIRS COLLECTIFS EN FAMILLE

57%

DES CENTRES
SOCIAUX

63%

DES
EVS

LUDOTHÈQUES ESPACES DE JEUX

43%

DES CENTRES
SOCIAUX

25%

DES
EVS

TEMPS D'ACCUEIL PARENTS-ENFANTS

29%

DES CENTRES
SOCIAUX

19%

DES
EVS

Témoignage Mme X, mère d'une petite fille accueillie à accompagnement scolaire avec l'association FOR'ACC.

« Je suis la maman d'une petite fille âgée de 8 ans dans une classe ULIS en CE1. Cela fait 2 ans que ma fille fait de l'accompagnement scolaire 3 fois par semaine avec l'association For'Acc. Je vois beaucoup de changement depuis qu'elle va à l'école et à l'association. Elle est plus épanouie et elle parle plus facilement. »

LA JEUNESSE, AU CŒUR DES AMBITIONS



« La jeunesse est un projet d'avenir, une ambition pour la société de demain. Les jeunes sont les premiers porteurs des évolutions de la société et, à ce titre, créent, adoptent et propagent de nouvelles pratiques sociales, de nouveaux usages technologiques, de nouveaux rapports au monde du travail, de nouvelles valeurs. »

(Extrait du préambule du cahier des charges de la PS jeunes – CNAF)

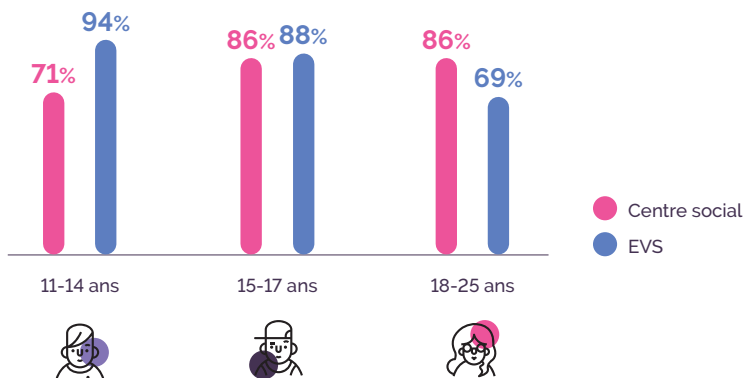


« La pédagogie de l'engagement développée dans les centres sociaux met en œuvre une approche personnalisée avec chaque adolescent en lui permettant d'avoir un rôle, une responsabilité, dans chaque projet, dans le déroulement de chaque activité. Nos actions deviennent alors école de citoyenneté, outil d'éducation populaire ».

(Extrait de la motion votée en AG de la FCSF en 2017)

UNE ATTENTION FORTE POUR LA JEUNESSE

Pourcentage de structures ayant une action en direction des jeunes et jeunes adultes



Faire confiance, pour aider à grandir – Le Comité des jeunes une première expérience associative

Depuis la création de l'association, les jeunes de 6 à 18 ans apportent leur énergie et leur dynamisme à l'association. C'est dans ce prolongement que le comité jeunes EVS Acacias a vu le jour leur permettant de réaliser leurs propres projets :

- les adultes (parents, participants volontaires...) fixent un cadre structurant.
- les jeunes se projettent et participent en ayant leurs représentants (un Président et une Présidente), en communiquant (par un groupe WhatsApp), en débattant (par les réunions au local), en étant acteur (faire les inscriptions, réaliser des tâches le jour j, se respecter dans la convivialité).

EVS Les Amis de la résidence des Acacias de Sainte-Anne

LA LUTTE CONTRE LA FRACTURE NUMÉRIQUE ET LE NON-RECOURS AUX DROITS



71%
DES CENTRES
SOCIAUX

37%
DES
EVS

ont développé des actions facilitant le recours aux droits pour les publics qui en sont éloignés.



67%
DES CENTRES
SOCIAUX

44%
DES
EVS

ont fait de la lutte contre la fracture numérique un axe fort du travail auprès des habitants.

DES MOYENS ADAPTÉS



Aujourd'hui plus que jamais, **le non-recours aux droits est facteur de ruptures** et de renforcement de la précarité économique, de la perte ou de la difficulté d'accès au logement ou du nonaccès à sa carte de séjour.

Avoir accès à un ordinateur, se créer une adresse mail, se connecter aux services publics sont d'impérieuses nécessités. Les structures de l'AVS se dotent de moyens pour accompagner les publics dans leurs démarches en ouvrant un espace multimédia ou en recrutant un facilitateur numérique.

D'autres, en particulier des centres sociaux, abritent ou animent des Maisons France Services en lien avec les communes. Elles permettant ainsi à la population d'avoir **accès à l'ensemble des services publics.**

« À la crise sanitaire s'est ajoutée une crise économique. Pour nombre des habitants de nos quartiers les ressources déjà faibles sont aujourd'hui encore plus réduites et les budgets plus que tendus. Développant son projet social, « La Tyrolienne » est labellisée Point Conseil Budget. Cette nouvelle action offre un service de proximité pour accompagner les personnes dans la gestion de leur budget. C'est aussi un lieu d'information et d'accès à des droits dont elles ne connaissaient pas l'existence ou auxquels elles pensaient ne pas avoir accès."

S'ENGAGER, S'IMPLIQUER DANS LA VIE DU TERRITOIRE

S'engager et s'impliquer dans la vie de son territoire, c'est possible au sein du centre social ou de l'EVS : **de nombreux bénévoles s'investissent** soit à la gouvernance (*instances qui prennent les décisions*) soit dans l'action concrète.



633 BÉNÉVOLES

se mobilisent pour faire vivre et piloter les projets,



60% DE FEMMES

40% D'HOMMES



CENTRES SOCIAUX

164 BÉNÉVOLES

ESPACES DE VIE SOCIALE

469 BÉNÉVOLES



182 BÉNÉVOLES
DIRIGEANTS



17 967 HEURES AU TOTAL

au total soit **9,8 ETP**

451 BÉNÉVOLES
D'ACTIONS



80 NOUVEAUX
BÉNÉVOLES

ont rejoint les conseils
d'administration des
associations en 2020.



+ de 300
NOUVEAUX BÉNÉVOLES

se sont engagés dans les instances de
participation au pilotage des projets ou
dans l'animation d'ateliers et activités.



Ils illustrent ainsi le principe que
travailler sur un projet avec d'autres
et participer au processus de décision
produisent de **l'engagement !**

DES ÉQUIPEMENTS, ACTEURS DE CHANGEMENTS

La **transition écologique** est une problématique transversale, étroitement liée aux questions de justice sociale et de solidarité pour lesquelles les centres sociaux agissent. Le caractère insulaire la rend indispensable.



LES CENTRES SOCIAUX ET EVS AGISSENT :



- GÉRER LES DÉCHETS,
- RÉDUIRE LES EMBALLAGES,
- RECYCLER,
- RÉUTILISER,
- RÉPARER,
- RELOCALISER LA PRODUCTION ALIMENTAIRE,
- MANGER LOCAL,
- MANGER SAIN.

Les habitants sont les premiers **concernés** par ces questions écologiques. Ils peuvent agir pour une transition écologique réussie, pour une autre façon de consommer, pour protéger leur environnement.

Les centres sociaux et espaces de vie sociale les accompagnent au quotidien avec des initiatives innovantes, construites par et pour les territoires.

57%

des centres sociaux et EVS réfléchissent autour du **DÉVELOPPEMENT DURABLE**.

40%

animent des **ATELIERS PRATIQUES**.

39%

des **ACHATS** se font **LOCALEMENT**.

67%

travaillent avec les habitants autour des **ÉCONOMIES D'ÉNERGIE**.

13%

réfléchissent avec les habitants à la question des **CIRCUITS COURTS** et des **ACHATS LOCAUX**.

67%

ont engagé des démarches de **RÉDUCTION DES DÉCHETS**.

Jardin créole et urbain au quartier Lacroix

En 2020, l'association Fromager a poursuivi son action de « jardin créole partagé jardin urbain » avec la participation importante des habitants. Créer du lien social, favoriser l'échange entre concitoyens, se réapproprier son environnement mais aussi réapprendre à manger sainement sont les multiples bienfaits de cette action.



UNE ACTIVITÉ CRÉATRICE D'EMPLOIS LOCAUX DE QUALITÉ

Les centres sociaux et espaces de vie sociale sont des structures employeuses, inscrites dans l'économie sociale et solidaire. Elles contribuent à la réduction du chômage et offrent des possibilités d'insertion professionnelle et de carrière sur le territoire.



286 EMPLOIS

dans les centres sociaux
et espaces de vie sociale

dont :



51 CDI

dans les centres
sociaux



23 CDI

dans les
EVS



11,2 ETP

dans les centres sociaux
en moyenne

2,8 ETP

dans les EVS
en moyenne

*(hors parcours insertion, formation,
engagement civique).*



L'agrément, un levier pour la création d'emploi

Avec l'obtention de l'agrément centre social, nous avons pu créer 4 nouveaux emplois en un an. Ils ont permis à de jeunes professionnels de trouver un premier emploi et/ou de consolider une démarche d'insertion professionnelle.

Laurent Mathey, directeur du centre social Claude Gilbert de l'ACD - Pointe-à-Pitre



« J'ai été recrutée en CDI dans le centre social de la Maison de l'insertion de Gourbeyre. Cela faisait trois ans que je cherchais du travail en lien avec ma formation et que je n'en trouvais pas. L'activité est intense et passionnante. Les domaines d'intervention et les publics sont très variés : aucune journée ne se ressemble ! »

Laura POULLET, Directrice du centre social Maison de l'insertion de Gourbeyre

UN PARTENARIAT INSTITUTIONNEL FORT, PREMIER LEVIER POUR GARANTIR LA PÉRENNITÉ DES PROJETS

Dans le cadre de la Stratégie nationale de prévention et de lutte contre la pauvreté, la Caf s'est vue confiée par l'Etat et le Département le pilotage des actions relevant de la feuille de route « développement de l'offre de parentalité et de centres sociaux ».

Les objectifs se concrétisent à travers les actions mises en œuvre par les équipements de vie sociale pour **lutter contre les inégalités sociales et territoriales**, promouvoir les personnes, **améliorer les conditions de vie** et faire vivre une **démocratie** qui reconnaisse la place de tous les habitants.



12 OPÉRATEURS

ont bénéficié de ce partenariat financier (2020)

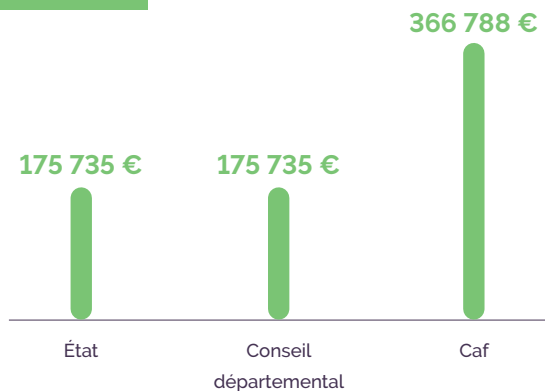


pour un montant total de

718 258 €

STRATÉGIE DE PRÉVENTION ET DE LUTTE CONTRE LA PAUVRETÉ

FINANCEMENTS



718 258 €

MONTANT TOTAL

Stratégie de prévention
et de **lutte contre la pauvreté**

PROJET SENACS

Le Système National d'Échange des Centres Sociaux (SENACS) - Observatoire des Centres Sociaux contribue à rendre visible et à valoriser les actions et projets des centres sociaux. La période de déploiement de l'observatoire partagé des centres sociaux réalisé sur 2012-2017 a permis de couvrir l'ensemble des départements. Cette enquête est basée sur un questionnaire co-construit en inter-réseau caf et fédérations. Depuis 2018, l'observatoire s'est élargi aux espaces de vie sociale (EVS), un questionnaire adapté à ces structures a été mis en place.

Par la production d'analyses chiffrées et qualitatives, elle vise à accroître la connaissance sur les centres sociaux et les espaces de vie sociale, ce qu'ils sont et ce qu'ils font. Une mission de maîtrise d'ouvrage a été confiée à la Caf du Rhône par la Cnaf pour accompagner cette démarche en lien avec la FCSF et pour l'animer sur l'ensemble du territoire. Localement, des comités de pilotage réunissant à minima Caf et représentation fédérale locale des centres sociaux ont été constitués pour co-produire les analyses.

L'observatoire contribue à valoriser les projets des centres sociaux et des espaces de vie sociale, ce qui permet de disposer en permanence de données chiffrées et d'illustrations d'actions pertinentes menées avec et pour les habitants.

L'observatoire des centres sociaux ne pourrait exister sans les personnes (salarié.es et ou bénévoles) qui, chaque année, répondent aux 100 questions qui leurs sont posées. Qu'elles et ils en soient, au travers de ces lignes, remercié.es.

Pour aller plus loin, retrouvez toutes les informations sur le site internet :
www.senacs.fr

COORDONNÉES

Contact SENACS

CAF : Sandra ROCH - sandra.roch@caf.fr

FCSF : Christian DUMORTIER - cdumortier.guadeloupe@centres-sociaux.fr

FICHE NATIONALE

ENQUÊTE 2021 - DONNÉES 2020

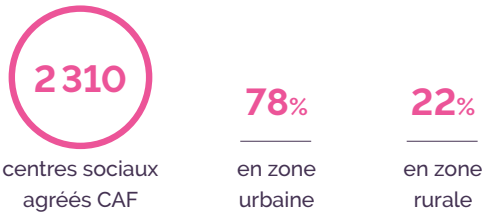


Période COVID

78% des centres sociaux ont proposé des actions "Hors les murs" en 2020 et 68% ont mis en place un accueil téléphonique dès le 1^{er} confinement.

- Un observatoire national partagé entre CNAF et FCSF et co-piloté en local par les 2 réseaux
- Un panorama annuel de l'activité des centres sociaux et des espaces de vie sociale

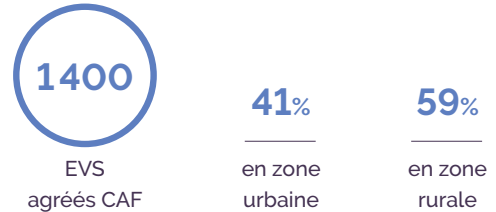
CENTRES SOCIAUX



+ de 57 000 salariés
représentant en moyenne **11,3 ETP** par structure
6 800 stagiaires et volontaires en service civique

+ de 72 700 bénévoles d'activités engagés de façon ponctuelle ou régulière
+ de 33 800 bénévoles à la gouvernance des gestions associatives

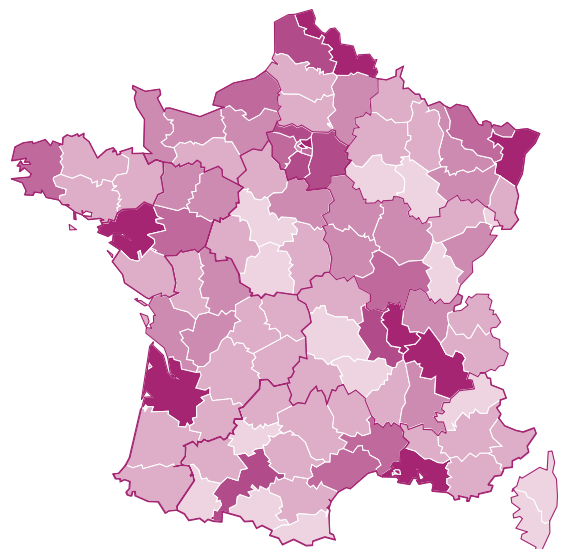
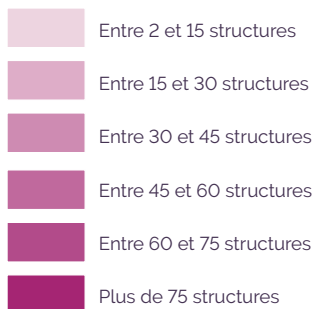
ESPACES DE VIE SOCIALE



+ de 7 950 salariés
représentant en moyenne **2,8 ETP** par structure
1 820 stagiaires et volontaires en service civique

+ de 31 900 bénévoles d'activités
+ de 11 000 bénévoles administrateurs

DENSITÉ DE RÉPARTITION DES STRUCTURES



PROJET



SENACS - SYSTÈME D'ÉCHANGES NATIONAL DES CENTRES SOCIAUX

www.senacs.fr

